

CHANTIERS VIRTUELS, COMMENT TRANSFORMER ET RENOVER UNE MAISON ANCIENNE ?

8

Textes : Philippe Daucourt, architecte EPF, dr ès sciences
Assistante de recherche : Gilberte Daucourt
Dessin CAO: Paolo Roethlisberger
Graphisme : Abstract-webdesign, Chailly



LA MAISON D'EDOUARD ET FANNY BEAUSEIGNEUR A DELEMONT

Nous avons étudié plusieurs possibilités pour transformer et rénover une maison familiale des années 1930. Elle a été choisie au hasard, elle ne comporte pas de contraintes historiques ou patrimoniales particulières. Le projet ne nécessite donc pas d'investigations dans le domaine de l'histoire de l'art ou de la restauration (science qui traite des monuments historiques et œuvres d'art à maintenir dans leur état). Nous avons donc développé une quinzaine de chantiers virtuels pour la transformation et l'agrandissement de la maison. Le parti pris est de privilégier l'identité de la maison existante et de la renforcer. D'autres solutions sont sans doute possibles.

DESCRIPTION DE LA MAISON

Construite en 1930, la maison de Beauseigneur est extrêmement économique, sa réalisation coûte 26'000 francs de l'époque. Son architecture appartient clairement au mouvement minimal et rationnel fréquent à cette époque pour les habitations modestes: volumes simples, maçonneries de moellons (calcaire) enduites à la jurassite, fenêtres standardisées et répétitives équipées de volets (à jalousies mobiles dans le cas présent), toiture couverte de tuiles mécaniques.

Le plan de la maison est presque carré, un mur de refend en briques de terre cuite la divise en une moitié Sud pour les chambres (deux à chaque étage) et une moitié Nord pour la cuisine et la salle de bain à l'angle Nord-Est alors que l'escalier est placé à l'angle Nord-Ouest. La composition de la façade Sud est très rigoureuse, elle est percée de quatre fenêtres identiques et symétriques correspondant aux quatre belles pièces de l'habitation. Deux fenêtres supplémentaires de facture presque similaire mais plus petites ont été ajoutées ultérieurement aux combles. Curieusement, la façade Ouest ne comporte aucune ouverture. La façade Nord présente une axialité assez surprenante avec des fenêtres oblongues qui jouxtent la porte-fenêtre du balcon.

L'architecture de la maison ne présente presque pas d'éléments décoratifs. L'organisation intérieure est simple et rationnelle. Le plan semble conditionné par la crainte du climat froid et la nécessité de se protéger des courants d'air: les pièces sont petites, tous les espaces sont clos (nombreuses portes), les passages vers l'extérieur limités au strict minimum (une porte d'entrée et une entrée secondaire à la buanderie). Le rez-de-chaussée comporte à l'origine un poêle dans le séjour, un autre dans la petite pièce adjacente qui est aussi munie d'un lit et une cuisinière à bois dans la cuisine. A l'étage, on trouvait un poêle dans le vestibule pour chauffer les deux chambres et la salle de bain. Un chauffe-eau assurait la production d'eau chaude sanitaire. Un WC séparé se trouve au rez-de-chaussée.

Les autres maisons du quartier ont en principe des toits à croupe ou demi-croupe. L'origine du toit à deux pans brisés de la maison Beauseigneur est inconnue à ce jour. Les plans de l'architecte Kleiber prévoyaient des plans beaucoup plus conventionnels. Nous ignorons quelle entreprise de construction a assuré la réalisation. Néanmoins, cette étrange forme confère au volume une dynamique verticale très accentuée, qui confère à la bâtisse un certain élancement. Cette caractéristique sera encore renforcée ultérieurement par l'adjonction toute proche d'un volume long et bas abritant le garage, un couvert et un abri.



LES PROPRIETAIRES

Fanny Beauseigneur est née Chevrolet à Dampheux le 13 mai 1896. Elle arrive à Delémont en 1911, sans doute pour travailler. Elle décède dans sa maison le 18 mai 1876. Edouard Beauseigneur, né le 29 août 1895 à Dampheux, s'installe à Delémont en 1913 et meurt le 16 juillet 1957. Il était employé des CFF, probablement en tant que bagagiste. Les époux Beauseigneur se marient le 24 avril 1920, ils n'auront pas d'enfants. Ils sont âgés de 35 et 34 ans lorsqu'ils entreprennent la construction de leur maison en 1930.

La Suisse à cette époque connaît déjà la crise, elle frappera le Jura durant de longues années. Les petites entreprises horlogères ont beaucoup de difficultés à survivre, les patrons demandent aux communes et au canton un moratoire pour la perception des impôts ainsi que la création d'une caisse de chômage. Les ouvriers vivent dans la plus grande précarité et rencontrent les plus grandes difficultés à se loger du fait de la pénurie de logement bon marché qui frappe déjà à l'époque les classes modestes. De nombreux témoignages des habitants les plus âgés du quartier confirment d'ailleurs que cette pénurie était bien souvent la motivation première pour construire sa propre maison. Il en est sans doute ainsi des époux Beauseigneur qui vivent dans la plus grande économie. Après le décès de Fanny Beauseigneur, la maison est vendue par sa sœur le 1er avril 1977. Les nouveaux propriétaires entreprennent trois campagnes de rénovations et de transformations: aménagement de la cuisine et de la salle de bain, installation du chauffage central en 1977, aménagement des combles en 1988, rafraîchissement général de l'intérieur et aménagement paysager du jardin en 2003-2004.

CONTEXTE HISTORIQUE

La maison d'Edouard et Fanny Beauseigneur est sise dans le quartier de la Mandchourie au Sud de Delémont. Ce quartier a été loti dès 1870. Il est essentiellement constitué de petites maisons ouvrières dont un certain nombre seront habitées par des employés des chemins de fer fédéraux (CFF) et de la Poste. Le secteur connaît un dernier développement important dans les années 1980 puis 2000.

"Les Traversins" est un lieu-dit très ancien. On trouve en 1570 Es traversain. Sur un plan cadastral de 1826, on remarque au lieu-dit les Traversins une suite de champs très étroits et tout en longueur qui traversent le Chemin du Voirnet. La rue des Traversins part de la Route de Rossemaison en direction de l'Est. La rue avant 1944 était appelée rue des Sports: un terrain de football se trouvait dans les parages. On la dénomma rue des Traversins en 1944.





PROGRAMME

Nous avons imaginé pour ces chantiers virtuels un programme simple, avec des contraintes financières habituelles et acceptables. La maison doit rester une maison familiale de moyenne gamme, mais avec des améliorations en termes de surfaces ou en termes fonctionnels. Notre gamme de projets va du plus modeste au plus ambitieux, mais en gardant toujours une unité et une harmonie à cette maison: les extensions ne doivent pas devenir plus importantes que la maison d'origine; l'essentiel de la substance bâtie doit être conservé.

Le projet le plus modeste est une simple redéfinition de l'entrée, sans emprise nouvelle du construit sur le jardin. Le projet le plus généreux consiste à ajouter d'importantes surfaces habitables sur 3 niveaux. Les aménagements extérieurs tels que garage, couverts et terrasse sont maintenus dans tous les cas. Finalement, deux propositions sortent un peu de ce cadre. Elles consistent en une densification de la parcelle de terrain, qui est d'environ 1000 m², par l'édification d'une deuxième habitation, mitoyenne à la vieille maison. Cette implantation nouvelle nécessite des adaptations mineures sur la vieille maison, principalement en obturant la façade Nord. De nouvelles ouvertures et une nouvelle entrée doivent alors être aménagées à l'Est ou à l'Ouest. Ces deux cas nécessitent aussi des aménagements externes nouveaux : garages et parking supplémentaires pour la nouvelle habitation.

IMPLANTATION

Pour chacun des projets, nous avons choisi de maintenir la vieille maison dans son image majeure. Cette approche implique une réhabilitation très soignée de l'existant : enduit des façades à la peinture au silicate compatible avec la maçonnerie de moellons, réfection des fenêtres dans leur état d'origine en bois (doubles fenêtres non-isolantes), réparation des volets en bois à jalousies mobiles. Les nouvelles ouvertures des combles comportent des tailles en simili-pierres semblables aux anciennes fenêtres. Comme la façade principale au Sud est relativement proche de la rue, nous avons décidé de placer les extensions à l'arrière, en façade Nord.

De surcroît, le terrain disponible à l'arrière est beaucoup plus vaste qu'au Sud. Ce choix permet aussi de maintenir en l'état le jardin Sud qui a été restructuré par un architecte paysagiste dans les années 2000.

Les annexes s'expriment comme telles, elles ne supplantent pas la vieille maison qui a des qualités architecturales très présentes : élancement du volume, toit particulier, axialité très forte de la composition. Cette image première est conservée dans tous les projets d'agrandissement. Elle a aussi conditionné l'implantation des volumes nouveaux au Nord, dans l'axe de la façade, ou éventuellement sur le côté Ouest.

Remarque générale

La plupart des interventions impliquent une modification de l'entrée située anciennement en façade Nord, à l'arrière de la maison. Nous proposons deux variantes pour le déplacement de l'entrée, en tirant parti du fait que le rez-de-chaussée est légèrement surélevé.

Variante Est :

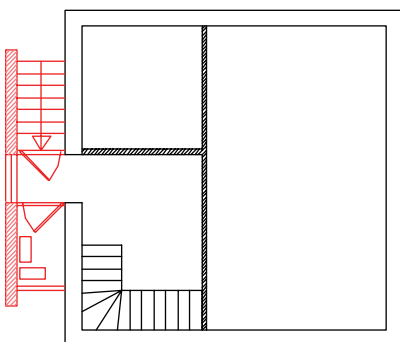
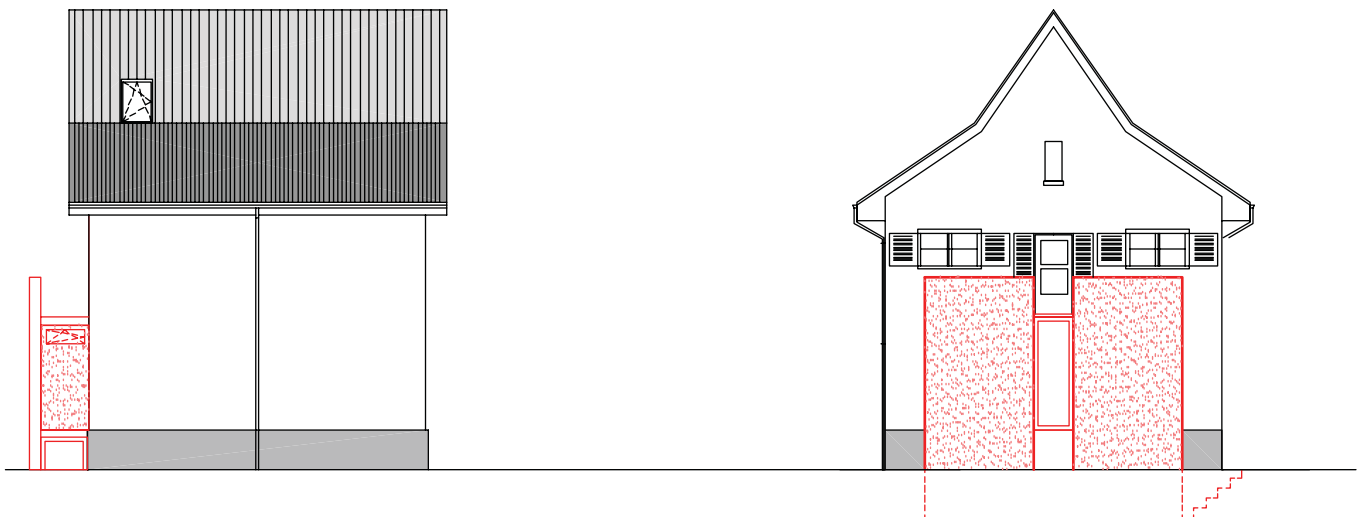
la nouvelle entrée remplace la cuisine. On accède à la porte au niveau du jardin, puis une demi-volée d'escalier mène au rez. Une autre demi-volée descend au sous-sol. Ce stratagème permet de renoncer à l'escalier interne menant du rez au sous-sol et à l'escalier externe d'accès au sous-sol. Il n'y a plus aucun escalier à l'extérieur dans ce cas.

Variante Ouest :

la nouvelle entrée est percée en façade Ouest, au niveau du jardin, dans le coin Nord-Ouest de la maison. L'escalier interne qui mène du rez au sous-sol doit être réaménagé avec un palier d'accès. Difficulté : l'échappée doit être étudiée finement car l'escalier interne existant menant du rez à l'étage est inchangé. Le vestibule, la penderie pour les vêtements et les WC peuvent être maintenus dans le volume existant ou ajoutés, au niveau du jardin, en appentis contre la façade Ouest. Dans ce cas, nous proposons une architecture qui imite l'ancien pour l'appentis.

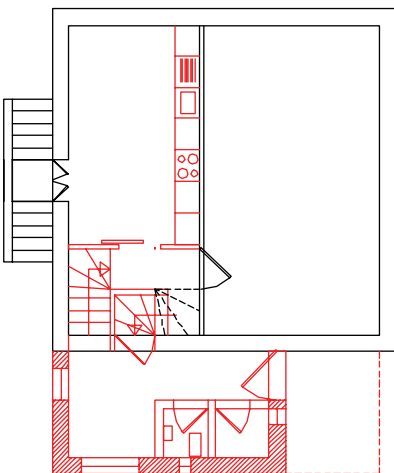
CHANTIER VIRTUEL 1

Ce projet minimal consiste en une simple restructuration de l'entrée, qui est trop petite en l'état. Tout le reste de la maison demeure inchangé. L'emprise du bâti sur la parcelle est inchangé. Le double escalier externe est démolé et remplacé par un volume abrité et partiellement fermé. Les escaliers demeurent externes, mais ils sont couverts. Le palier est fermé et prolonge l'ancien tambour coupe-vent, il donne accès au hall existant et à de nouveaux WC. Les anciens WC sont transformés en penderie pour les vêtements. Cette extension est réalisée par deux pans de murs en briques isolantes de terre cuite. Ils sont crépis comme la vieille maison. Une fenêtre occupe l'interstice entre les deux pans de murs ; elle ouvre ces espaces somme toute petits sur le vaste jardin au Nord.



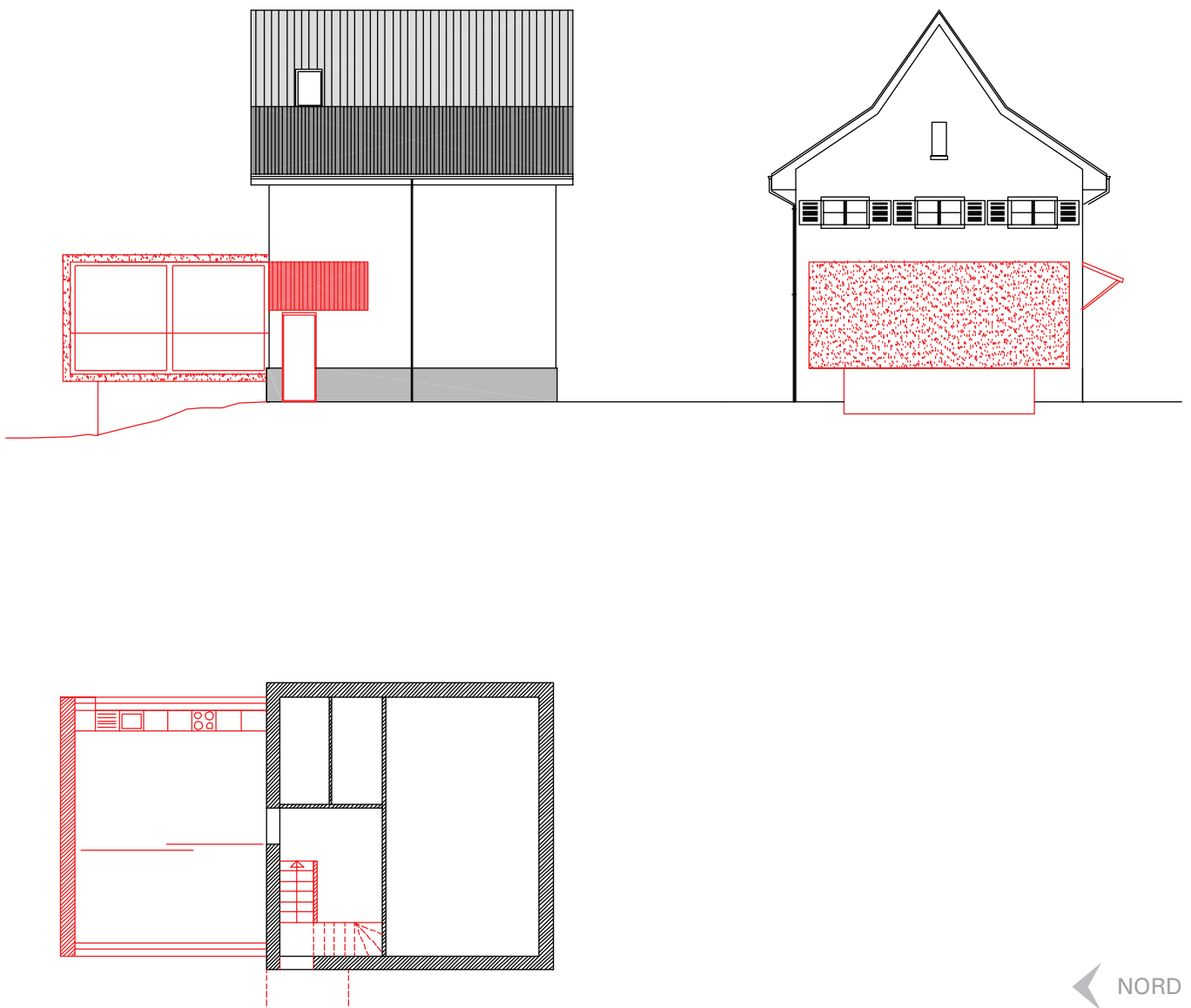
CHANTIER VIRTUEL 2

La nouvelle entrée (variante Ouest) est la seule modification externe visible de ce chantier. En revanche, le rez est entièrement restructuré dans sa travée Nord, au profit d'une vaste cuisine habitable, laquelle s'étend sur les surfaces des anciens hall, vestibule et WC. L'ancienne entrée, en façade Nord, est transformée en une porte-fenêtre pour l'accès au jardin.



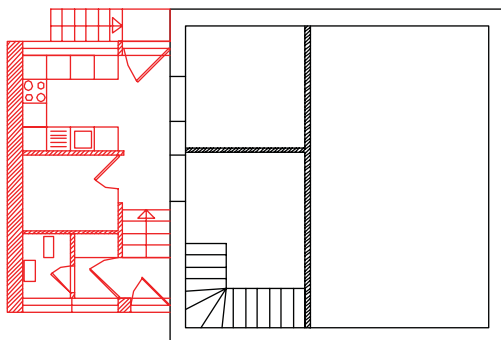
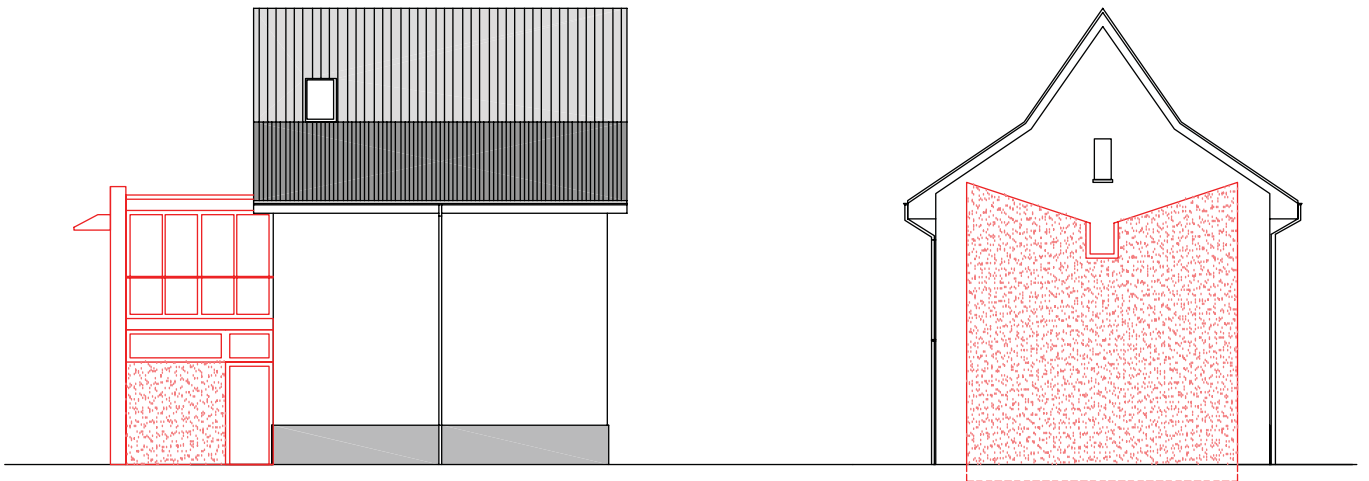
CHANTIER VIRTUEL 3

Un volume d'un niveau sur sous-sol est appuyé à la façade Nord, il abrite une grande cuisine et un balcon habitables. La nouvelle entrée (variante Ouest) est nécessaire, mais dans sa forme la plus simple : un petit pan de toit abrite la porte. L'ancienne cuisine est transformée en un WC-penderie et un réduit. L'intervention se donne à lire comme une plaque de béton continue et pliée qui forme le toit, la façade Nord et le sol. Les côtés Est et Ouest jouent la transparence. Cette construction, qui repose sur un sous-sol en retrait, semble greffée sur la maison.



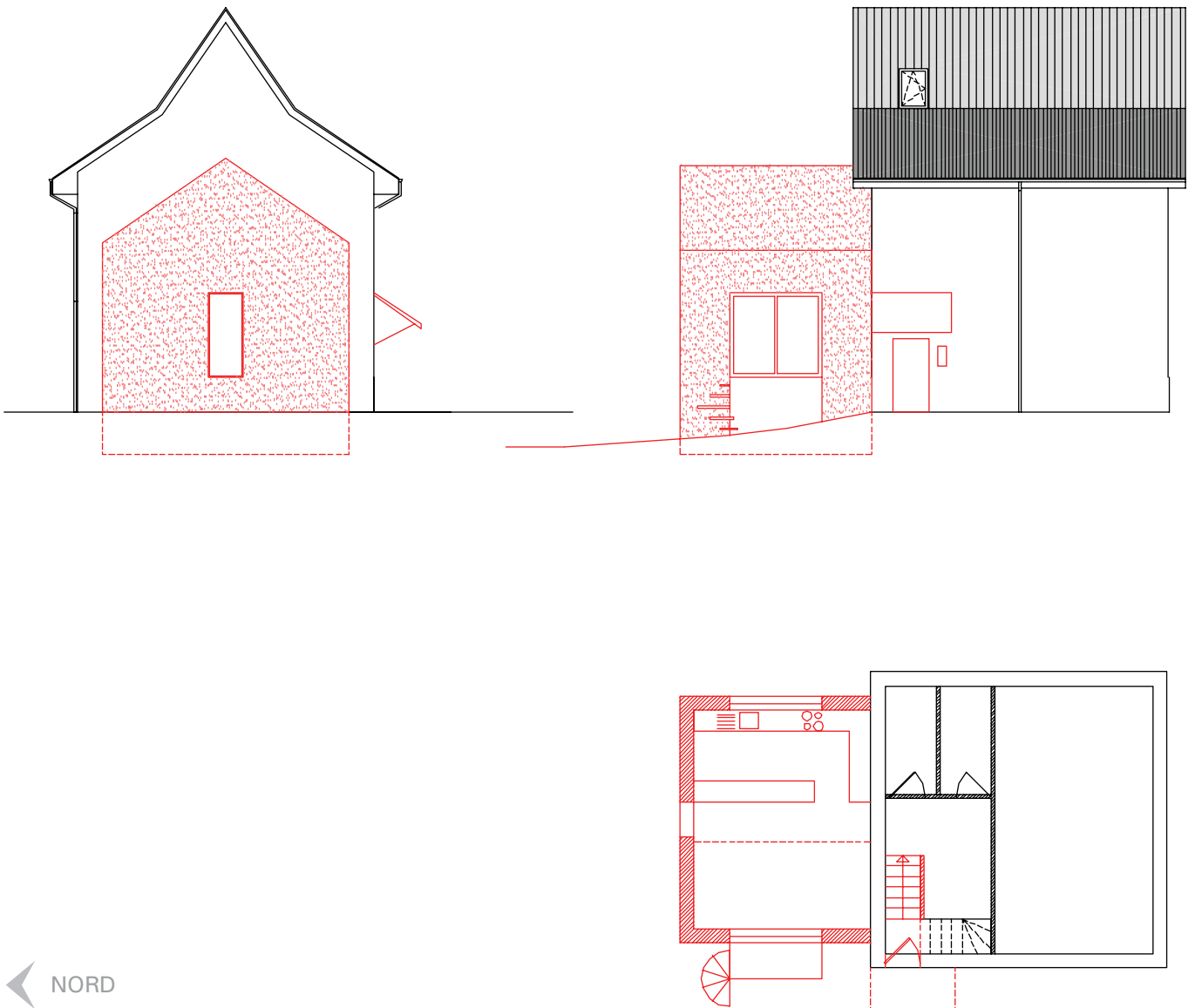
CHANTIER VIRTUEL 4

La maison est amplifiée d'une travée au Nord, légèrement plus étroite et plus basse que le volume originel. L'entrée est au niveau du jardin, elle comporte un WC-penderie et un réduit. Quelques marches rachètent le rez surélevé et autorisent l'accès au reste de la maison et à la nouvelle cuisine; la vue est transparente à travers la cuisine. Cette dernière est reliée par une porte à une salle à manger qui remplace l'ancienne cuisine, seule modification interne de la maison. A l'étage, une grande chambre supplémentaire est vitrée côtés Est et Ouest. La façade Nord du nouveau volume, totalement opaque, est faite de béton bouchardé, elle se termine en hauteur par un angle qui révèle la toiture à pans inversés. Une imposante gargouille permet l'écoulement des eaux de pluie à l'air libre.



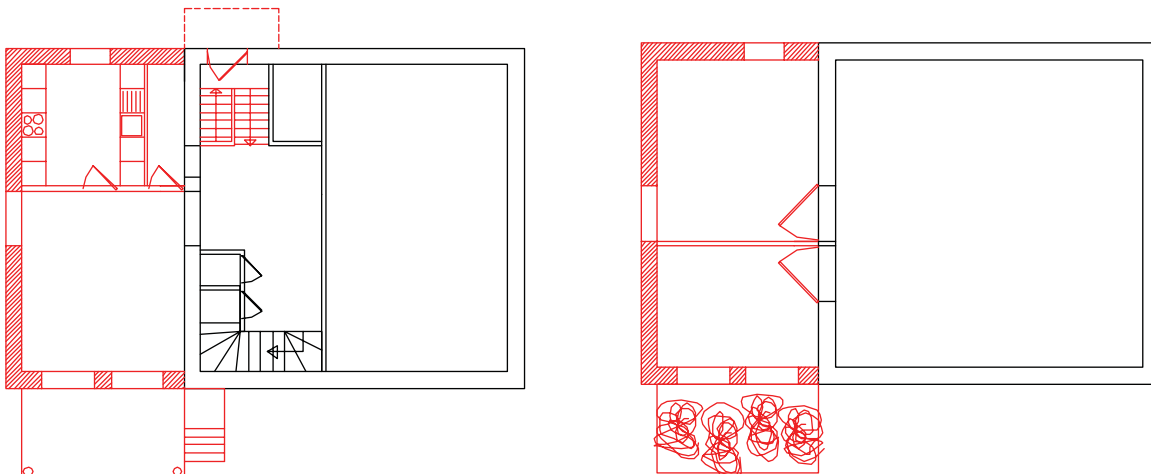
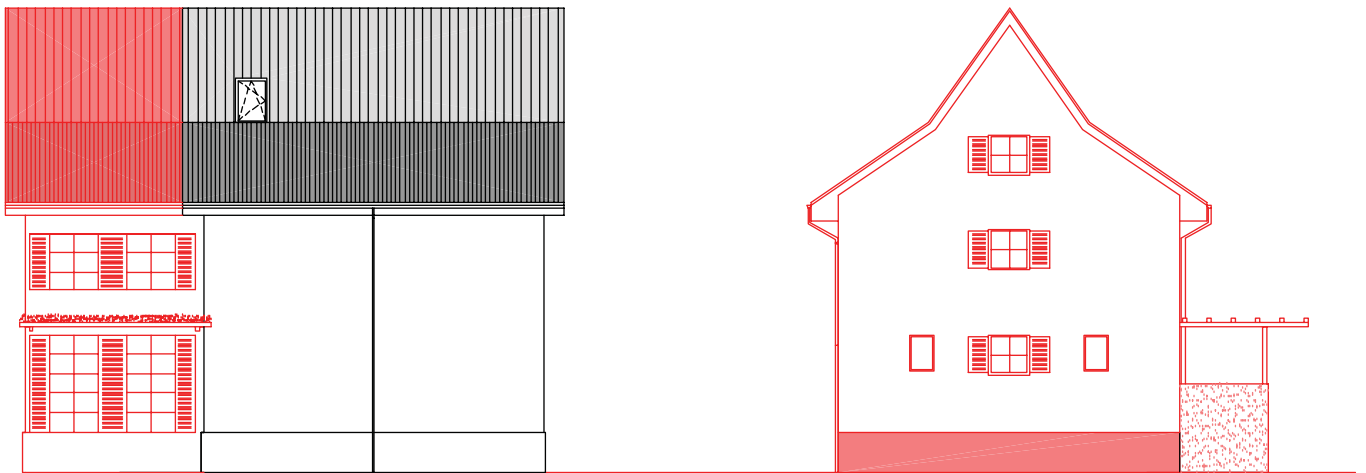
CHANTIER VIRTUEL 5

Le volume nouveau, parcimonieux en ouvertures, est appuyé au Nord de la maison existante; il a la forme d'une plus petite maison. Ses façades et son toit sont en continuité, le chéneau n'étant presque pas marqué. Cet agrandissement pourrait être matérialisé en béton, en grillage de cor-ten ou en verdure (lierre). Il abrite une vaste cuisine et coin repas, surplombés d'une mezzanine. Il se dégage de cette construction une image très forte, très autonome. L'entrée est déplacée selon la variante Ouest.



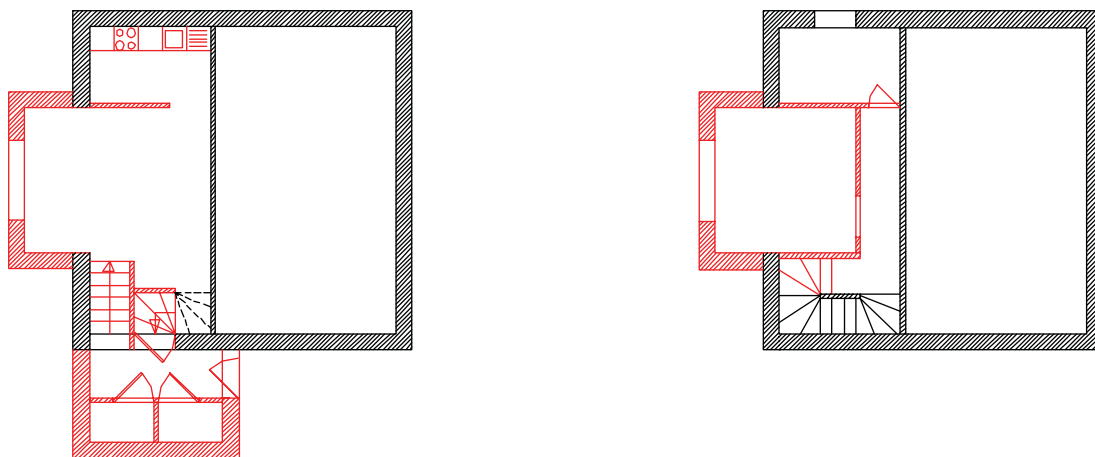
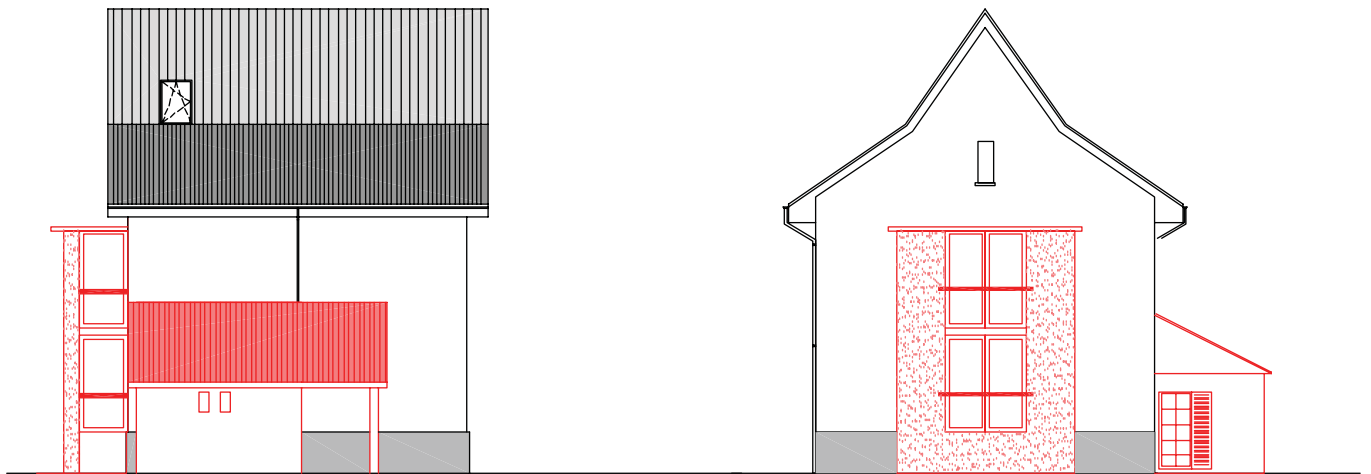
CHANTIER VIRTUEL 6

Une image très unitaire caractérise ce projet dont le but est de rendre l'agrandissement invisible. La maison ancienne est simplement prolongée d'une travée. Les façades, le toit et les ouvertures imitent fidèlement l'existant. Il s'agit d'un exercice de pastiche tout à fait justifié pour fondre les étapes successives de modification de cette maison. Elle est complétée de manière à former un ensemble qui aurait pu être son état d'origine. Le programme est assez généreux. Au rez: cuisine et salle à manger avec pergola, à l'étage: deux chambres. Aux combles: un atelier.



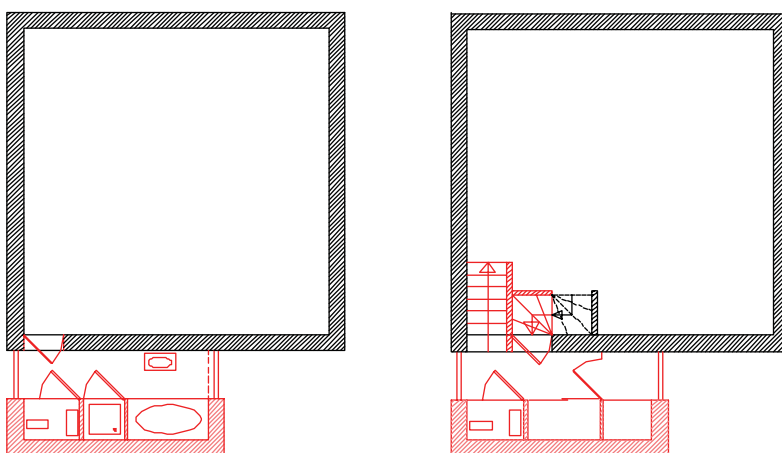
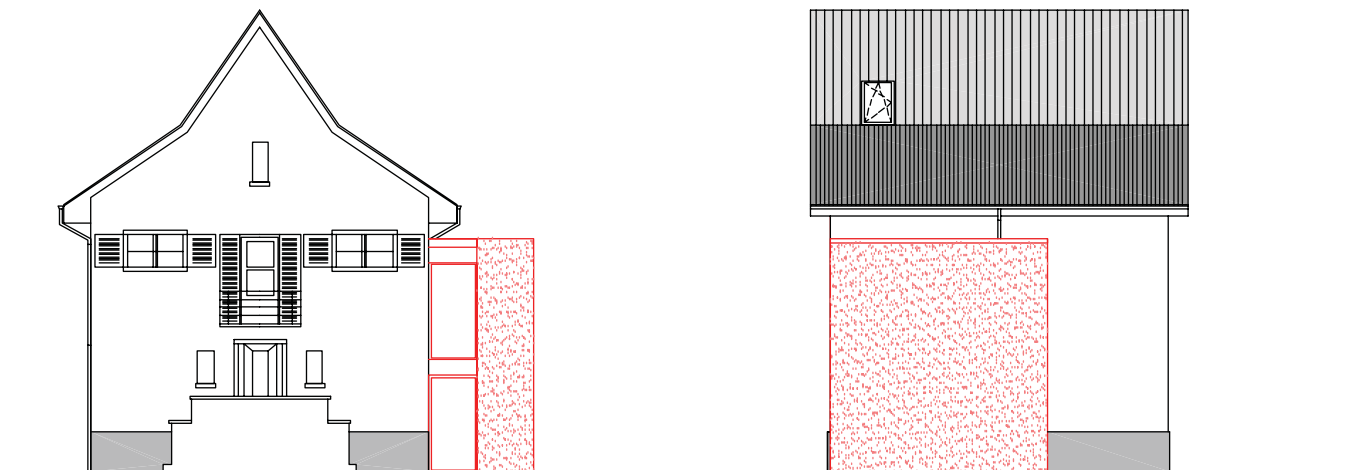
CHANTIER VIRTUEL 7

La façade Nord est agrémentée d'un grand bow-window qui agrandit les pièces situées au centre du plan : coin à manger en bas (avec cuisine légèrement modifiée), chambre en haut. C'est une sorte d'implant qui reproduit discrètement et fidèlement les matériaux et la géométrie de la maisons d'origine : structure portante en simili-pierre, murs opaques crépis, huisseries en bois peint en blanc. Nouvelle entrée selon variante Ouest.



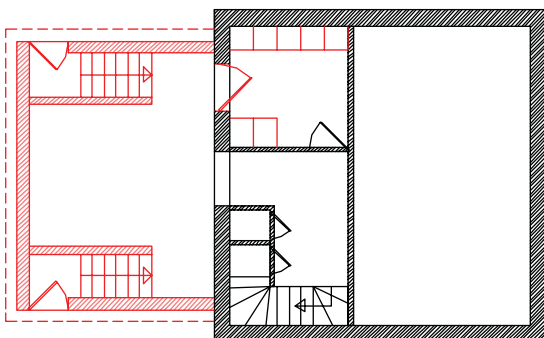
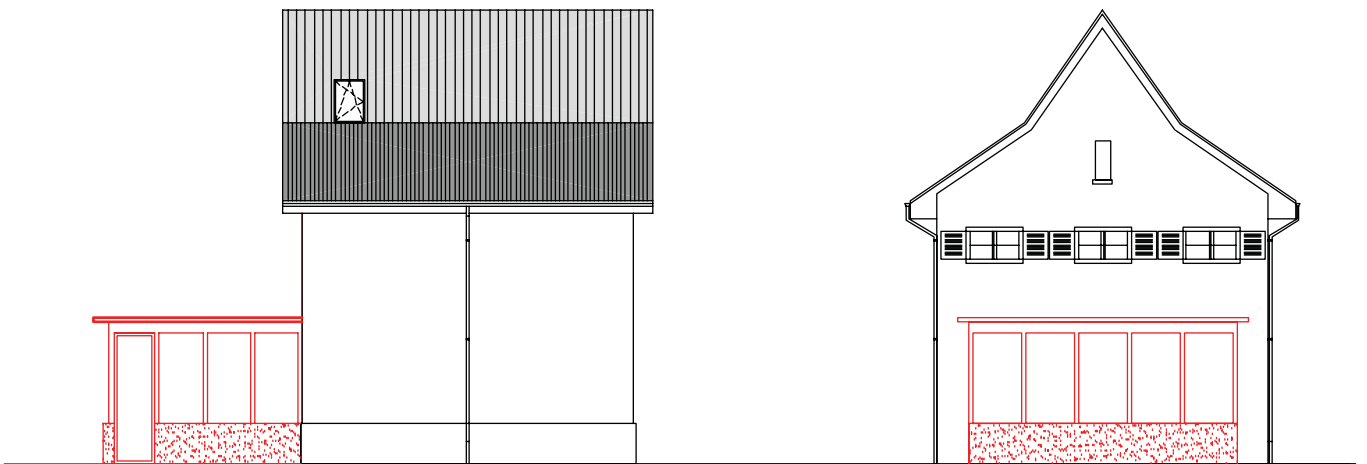
CHANTIER VIRTUEL 8

Un grand mur de béton en forme de U flanque la maison à l'Ouest. Dépourvu d'ouvertures, il ne touche pas directement la maçonnerie ancienne, le joint s'opérant au moyen de vitrages. Au niveau bas de l'annexe, on trouve l'entrée au Sud, à l'altitude du jardin. Elle est munie d'une penderie de WC et d'un palier pour l'accès au rez surélevé de la maison. Cette brèche dans l'angle Nord-Ouest nécessite une modification de l'escalier existant. On accède au niveau supérieur de l'annexe par une autre brèche dans la maçonnerie ancienne, au milieu de l'escalier existant. Une ou deux marches de l'escalier ancien doivent être adaptées. Une nouvelle salle de bain se trouve dans cet espace à mi-chemin entre le rez et l'étage. Les équipements de la nouvelle salle de bain (baignoire, douche, WC) sont disposées comme au fond d'une grande niche, ce qui ménage un passage longitudinal transversal. L'ancienne salle de bain, dans l'angle Nord-Est, est transformée en une petite chambre supplémentaire.



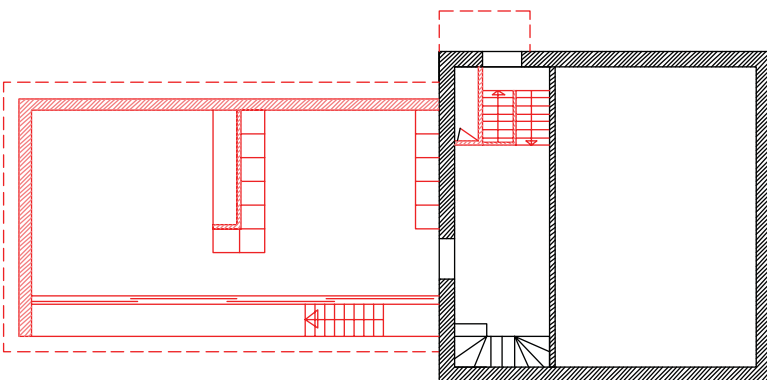
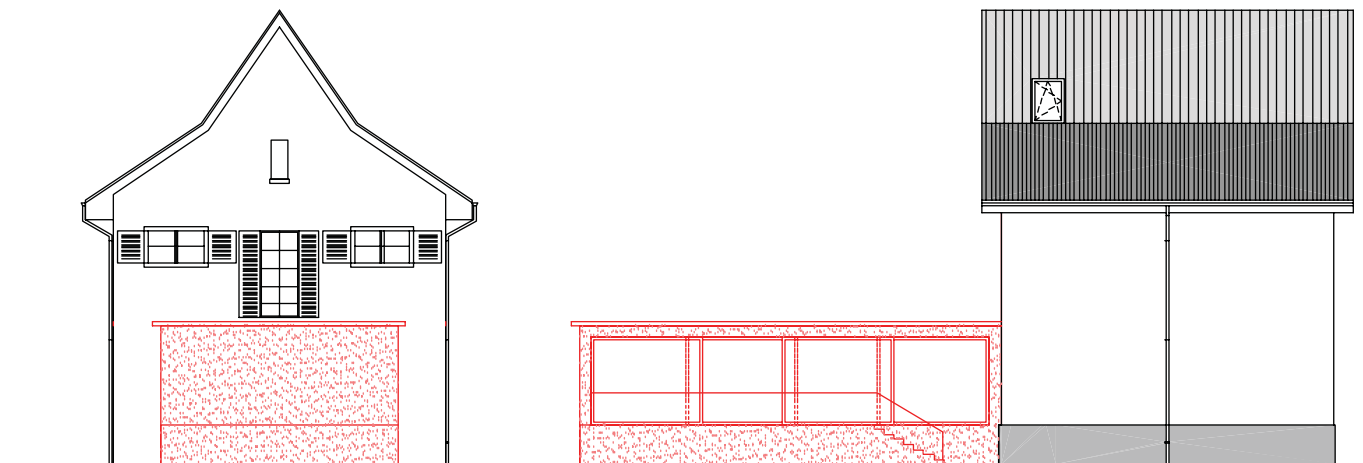
CHANTIER VIRTUEL 9

Cette variante est très simple, elle prend la forme d'une grande véranda ajoutée au Nord. Cette petite adjonction profite directement du jardin alentours richement arborisé. Elle contient un vaste coin repas qui est connecté par une porte nouvelle à la cuisine existante. On y trouve deux entrées latérales qui donnent accès au jardin. L'intérieur de la maison n'est pratiquement pas transformé, à l'exception de la cuisine.



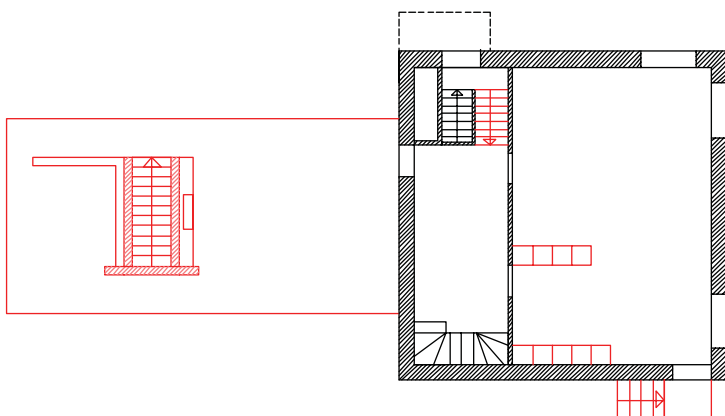
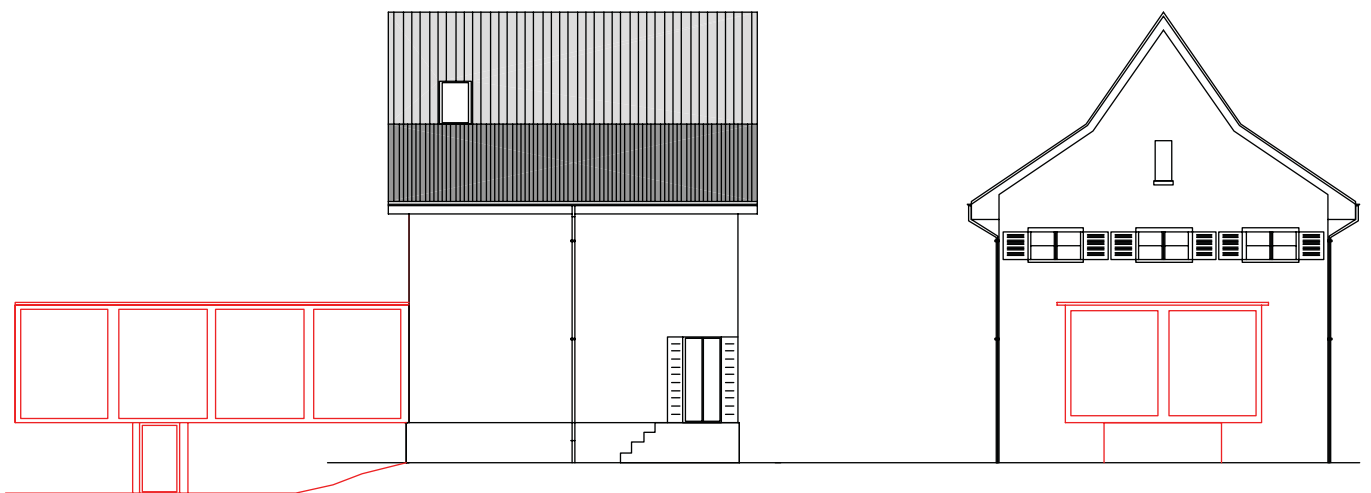
CHANTIER VIRTUEL 10

Un grand volume bas est appuyé au Nord. La nouvelle entrée se fait par la variante Est. Le volume contient un vaste espace subdivisé en un coin living-room et un coin cuisine-repas. Les surfaces sont généreuses et l'intérieur se projette dans le jardin au travers de la façade Ouest entièrement vitrée (cadres métalliques). Un petit balcon coursive assure la transition avec le jardin. La façade Est est obturée, mais une modénature reproduit les cadres des vitrages à l'Est sous forme d'éléments métalliques.



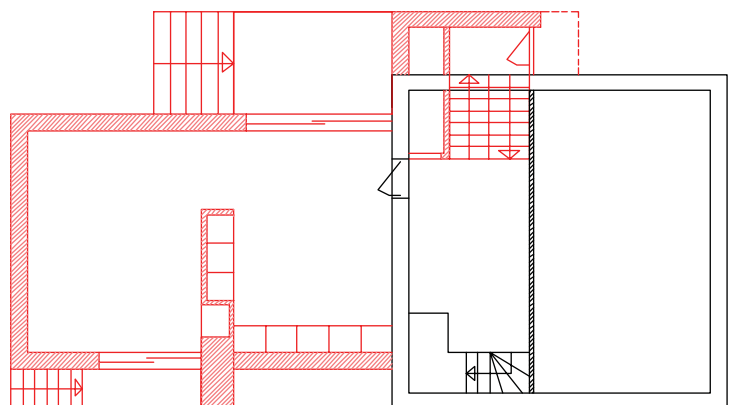
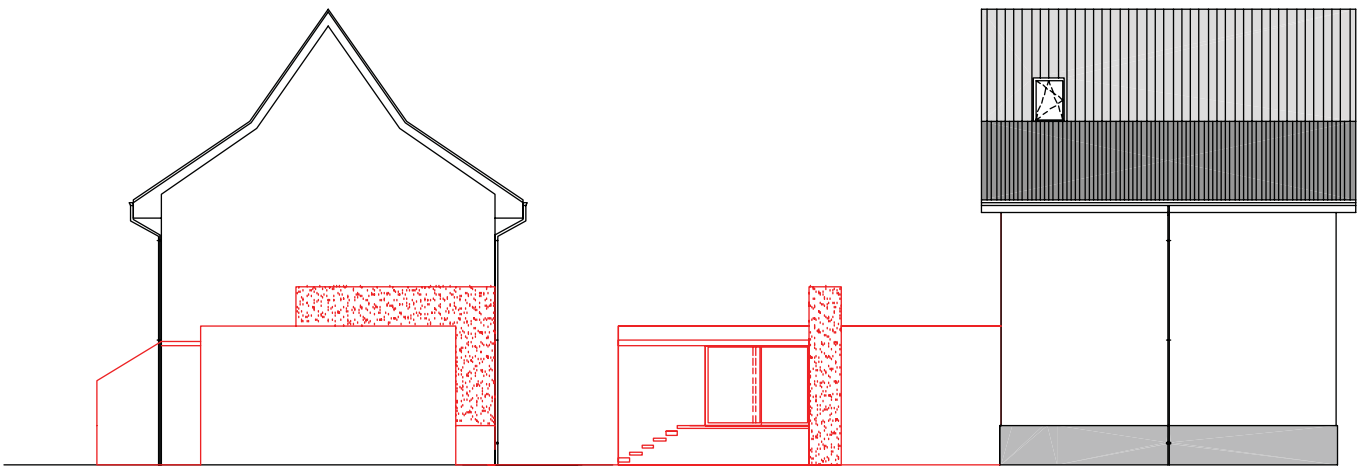
CHANTIER VIRTUEL 11

Ce projet abrite un grand living-room entièrement vitré sur 3 côtés. D'épais rideaux internes garantissent l'intimité de la pièce la nuit. Des stores externes verticaux invisibles en position ouverte protègent du rayonnement solaire. Le volume bâti est suspendu dans l'air, il repose sur deux lames de béton qui ensèrent un escalier d'accès direct au jardin. Ces deux lames de béton structurent aussi l'espace intérieur. L'image de cette intervention est fondamentalement différente de la maison existante, il s'agit d'un contraste architectural. En revanche, la nouvelle entrée (variante Est), passe totalement inaperçue. La cuisine et le coin à manger sont déplacés dans la maison, au Sud, à la place de l'ancien salon.



CHANTIER VIRTUEL 12

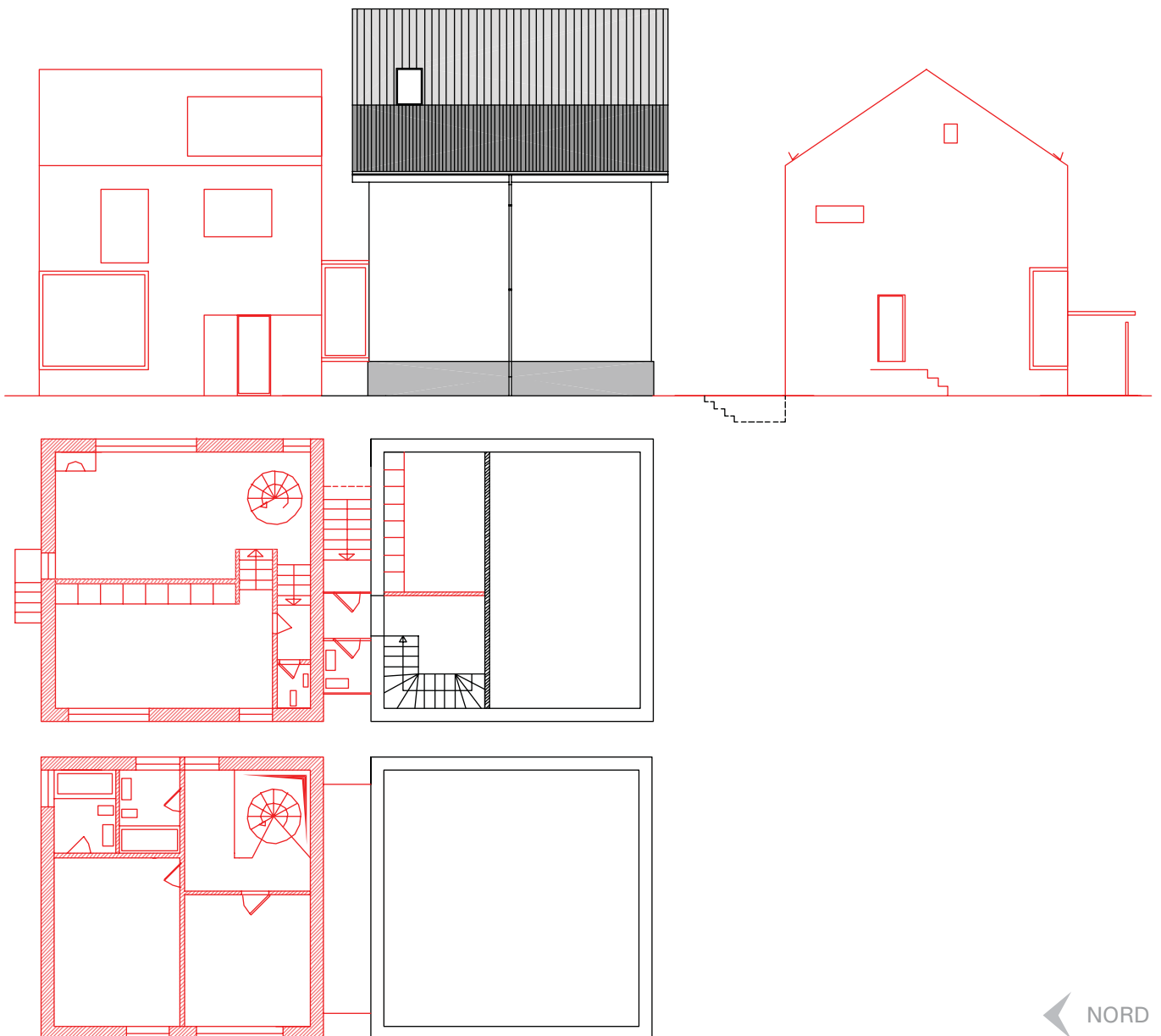
Ce projet est identique au chantier 10 en termes de programme et de surface. Seule l'expression architecturale externe change. La nouvelle entrée (variante Est) est nécessaire. Les façades sont en béton et ne présentent pas de symétrie ni d'axialité, à l'instar de l'organisation du plan. Le coin cuisine-repas s'ouvre vers l'Est sur un balcon habitable, alors que le salon s'ouvre vers l'Ouest sur un balcon-coursive. Dans les deux cas, un escalier rejoint le jardin. La construction est divisée au milieu par un important massif qui abrite la cheminée du salon et les éléments hauts de la cuisine ; il articule la découverte spatiale des espaces successifs.



CHANTIER VIRTUEL 13

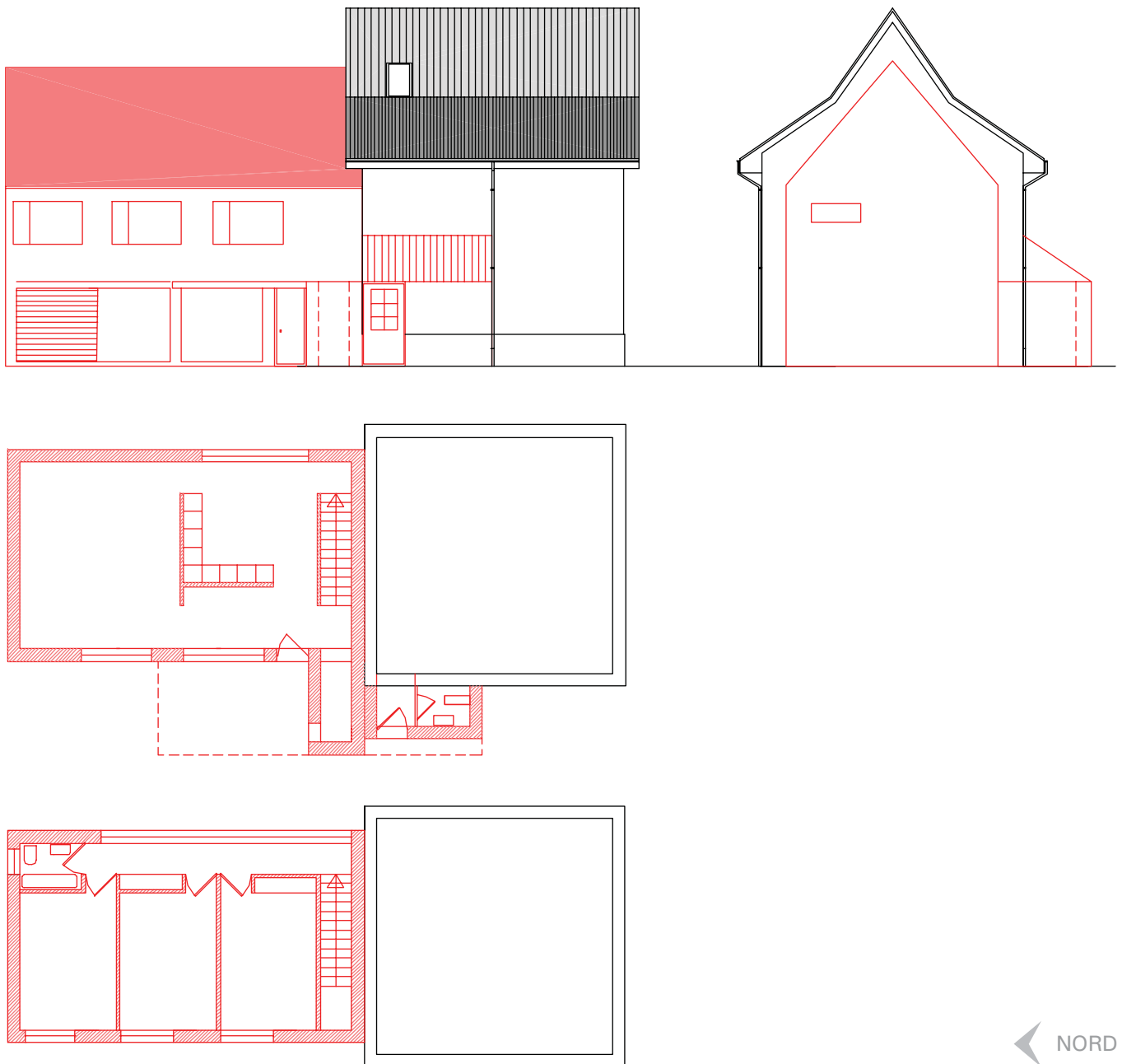
La maison existante est transformée de manière minimale pour laisser une deuxième habitation totalement indépendante s'intégrer à l'arrière. Les deux volumes sont reliés par un élément bas qui abrite l'entrée de l'ancienne maison. Le gabarit de la nouvelle habitation a des proportions exactement similaires à l'ancienne ; son organisation interne, bien que de conception moderne, n'est pas sans évoquer l'ancien plan. Dans les deux cas, il s'agit d'un carré divisé deux parties presque égales. Les deux maisons apparaissent comme des jumelles, mais d'un âge différent ! L'entrée de la nouvelle maison est au niveau du jardin, elle donne dans une grande cuisine bien ouverte sur le jardin. La hauteur de cette pièce correspond à un niveau et demi.

Par contre, le salon, placé en surplomb de la cuisine, bénéficie d'une hauteur standard, on y accède par quelques marches. Ce dispositif de coupe exploite au maximum le fait que le rez de l'ancienne maison est légèrement surélevé. Il permet aussi une pièce habitable supplémentaire, en demi-sous-sol sous le salon. L'étage comprend les chambres et salle de bain. Les combles sont habitables et comportent un balcon dissimulé dans le toit. La couverture est faite de tuile mécanique de terre cuite rouge, similaire à celle de l'ancienne maison. Les façades sont en béton et les huisseries en bois peint.



CHANTIER VIRTUEL 14

La maison existante est transformée de manière minimale pour laisser une deuxième habitation totalement indépendante s'insérer à l'arrière en mitoyenneté. La nouvelle habitation est en bois, y compris le toit. Elle est plus étroite et plus allongée que l'ancienne maison, mais elle est plus basse car le rez n'est pas surélevé. Le rez est un vaste espace continu, il comprend une cuisine et un salon, au niveau du jardin. Un important couvert abrite l'entrée et une terrasse. L'étage comporte trois chambres distribuées par un long couloir. Les combles peuvent être aménagés.



Sources:

Rais Jean-Louis,
Delémont de rue en rue, de siècle en siècle,
Société jurassienne d'émulation, Porrentruy, 2001

Article du journal *La Croix-Fédérale* du 23 novembre 1931,
cité par Denis Moine dans *Le Quotidien Jurassien* du 23 novembre 2005.

Remerciements:

Madame Bianchini,
contrôle des habitants, administration communale, Delémont

Patrimoine suisse
section jurassienne
CP 2202 - 2800 Delémont 2
www.patrimoinesuisse.ch/jura
jura@patrimoinesuisse.ch